

אפיון החייבים של הוצאה לפועל לפי המעמד החברתי-כלכלי של מקום מגוריהם

רפי גולן*

תקציר

העבודה מתמקדת בחייבי הוצאה לפועל, ומטרתה העיקרית לבחון את הפרופיל החברתי-כלכלי של החייבים באמצעות שימוש בנתונים מנהליים הקיימים ברשות האכיפה והגבייה והקבלתם לנתוני הלשכה המרכזית לסטטיסטיקה; וזאת, על מנת לספק תובנות עיקריות ולאפיין את החייבים ברשות האכיפה והגבייה. המשמעות של תובנות אלו לגבי אוכלוסיית החייבים יכולות בראש ובראשונה לסייע לקובעי המדיניות בתכנון מדיניות ואסטרטגיה בנושאים שונים של אכיפה וגבייה.

העבודה מתבססת על נתונים מנהליים אשר כוללים את כלל אוכלוסיית החייבים הפרטיים. באמצעות שימוש בכתובת מגורי החייב, ניתן היה להקביל את יישוב בו מתגורר החייב לנתונים המפורסמים לציבור הרחב על ידי הלשכה המרכזית לסטטיסטיקה.

לאור ממצאי העבודה, עולה כי יש שוני במאפיינים החברתיים-כלכליים של החייבים באוכלוסיות שונות במדינת ישראל, וכי ניתן להפיק תובנות מנתונים מנהליים על האוכלוסיות השונות.

מילות מפתח: רשות האכיפה והגבייה, מערכת הוצאה לפועל, המרכז לגביית קנסות, אגרות והוצאות, הלשכה המרכזית לסטטיסטיקה, חייב.

ברצוני להודות לגברת רבקה אהרוני, מנהלת האגף לתכנון ומדיניות, על הנחייתה והכוונתה בכתבת עבודה זו.

* מנהל תחום סטטיסטיקה באגף לתכנון ומדיניות ברשות האכיפה והגבייה

הקדמה

העבודה עוסקת באפיון החייבים במערכת ההוצאה לפועל במטרה לספק תובנות – האם ניתן לאפיין את החייבים מההיבט החברתי-כלכלי באמצעות שימוש בקבצים מנהליים, המצויים ברשות האכיפה והגבייה, והקבלתם לקבצים מנהליים אגרגטיביים, המצויים במשרדי הממשלה השונים. התמקדנו בחייבי המלאי (חייבים שיש להם תיקים במלאי התיקים הפתוחים, נכון לתאריך 31.12.2016) ובחייבי הזרם (חייבים שנפתח להם תיק בהוצאה לפועל בשנת 2013). העבודה נועדה בראש ובראשונה לאפיין את החייבים ולספק תובנות לממשלה, למגזר הפרטי, למגזר השלישי, לאקדמיה ולקהילה בכלל.

העבודה השתמשה בנתוני פרט המצויים ברשות האכיפה והגבייה אודות החייבים, כגון: כתובת החייב, סכום החוב בפתיחת התיק, סוג התיק ועוד. באמצעות יישוב החייב היה ניתן להשתמש בנתונים של הלשכה המרכזית לסטטיסטיקה, במטרה לקבל תובנות – האם ניתן לאפיין את החייבים השונים בחתכים של מאפיינים חברתיים-כלכליים, וזאת, על מנת להבין האם יש סוגי חייבים שונים והאם ניתן לזהות דפוסים שונים ביניהם.

אפיון החייבים בוצע על החייבים הפרטיים הקיימים בהוצאה לפועל. נבחנו שכיחות החייבים, גילם, גובה החוב שלהם, סוגי התיקים שלהם, ההגבלות שהושתו עליהם, שכיחותם של אלה שקיימים נגדם תיקים, הן בהוצאה לפועל והן במרכז לגביית קנסות – כל זאת באמצעות פילוח לרמה החברתית-כלכלית של היישוב שבו הם גרים ולמגזר היישוב שבו הם גרים.

עבודה זו יכולה לשמש להרחבה של המידע עבור הרוח השנתי על פעילותה של רשות האכיפה והגבייה, המתפרסם מדי שנה. המידע המפורסם ברוח השנתי הוא בהיבט של התיקים ושל הפעילות הנעשית בהם; המידע המובא בעבודה זו הוא באספקט של החייבים.

מבנה העבודה הוא כדלקמן: פרק המתודולוגיה – מסביר על הנתונים המנהליים שמעובדים לצורך העבודה; פרק הסקירה הספרותית – מציג את המדד החברתי-כלכלי והשימוש בו במשרדי ממשלה אחרים; פרק הממצאים – מציג את הממצאים על החייבים בפילוחים שונים; ופרק המסקנות – מסכם את הממצאים.

מתודולוגיה

העבודה מתבססת על אוכלוסיית החייבים הפרטיים במערכת ההוצאה לפועל, אשר סוג הזיהוי שלהם הוא ברמת תעודת זהות ודרכון.

מיקוד העבודה:

- **חייבי המלאי** – החייבים הפרטיים שיש להם תיקים פתוחים במלאי התיקים הקיימים במערכת ההוצאה לפועל, נכון לתאריך 31.12.2016. מספר החייבים הפרטיים שיש להם תיקים במלאי הינו 619,421, ובניכוי החייבים שנפטרו יש 582,371 חייבים פרטיים במלאי.² חייבים אלה נבחרו במטרה לתת את התמונה הערכנית ביותר אודות החייבים.
- **חייבי הזרם** – כלל החייבים הפרטיים³ אשר נפתח נגדם תיק במערכת ההוצאה לפועל בשנת 2013. שנה זו נבחרה בתור תקופה מייצגת, כיוון שהמדד החברתי-כלכלי, שמפרסמת הלשכה המרכזית לסטטיסטיקה, מתבסס על נתוני שנת 2013. קיימים 300,436 חייבים פרטיים שנפתח נגדם תיק בשנת 2013.⁴

באמצעות הנתונים הקיימים על החייבים במערכת 'כלים שלובים', המרכזת את פרטי החייב והתיקים התלויים נגדו במערכת ההוצאה לפועל, ניתן היה להפיק נתונים על גובה החוב של החייבים, כמות וסוגי התיקים שלהם, כתובת המגורים שלהם ועוד. כתובת המגורים של החייבים שימשה אותנו לשיוכם ליישובים במדינת ישראל.

השתמשנו בנתוני הלשכה המרכזית לסטטיסטיקה, אשר מפרסמת את המדד החברתי-כלכלי ונתונים דמוגרפיים נוספים על היישובים בישראל (גודל אוכלוסייה, דת היישוב ועוד), על מנת לאפיין את החייבים באמצעות היישוב שבו הם גרים.

סקירת ספרות

עבודות ומחקרים דנו בקשר שבין המדד החברתי-כלכלי של האוכלוסייה (בשמו: "אפיון רשויות מקומיות וסיווג לפי הרמה החברתית-כלכלית של האוכלוסייה"⁵) לבין אפיון ובחינת קשרים בתחומים שונים. חלק מהמחקרים בדקו גם את ההשפעה של המגזר היהודי מול המגזר הלא יהודי בתחומים השונים.

בתחום הבריאות, חטיבת המחקר של בנק ישראל⁶ בדקה ומצאה כי שיעורי התמותה והתחלואה ביישובים בעלי מצב חברתי-כלכלי נמוך גבוהים יותר מאשר ביישובים בעלי מצב חברתי-כלכלי גבוה. המחקר הבחין בין האוכלוסייה היהודית לאוכלוסייה הלא יהודית.

בתחום הרווחה, מחקר של הלשכה המרכזית לסטטיסטיקה ומשרד הרווחה (צבע ואחרים, 2008) העלה כי נמצא הבדל בהתפלגויות הנזקקות של מטופלי משרד הרווחה בין מטופלים השייכים לאשכול חברתי-כלכלי נמוך למטופלים השייכים לאשכול חברתי-כלכלי גבוה.

בתחום החינוך, מחקר של הלשכה המרכזית לסטטיסטיקה העלה כי נמצאה שונות גדולה בפריסת איכות המורים במערכת החינוך, אשר מרביתה מוסברת בהבדלים במגזר וברקע החברתי-כלכלי של התלמידים.

2 כיוון שהשווינו בעבודה לאוכלוסיית היישוב החיה נכון לתאריך 31.12.2016, "סינון" מהעיבוד את החייבים שנפטרו.

3 ההנחה היא כי כיוון שנפתח נגד החייב תיק בשנת 2013, היה בחיים באותה שנה.

4 ייתכן כי היו חייבים שנפתח נגדם תיק בהוצאה לפועל לפני שנת 2013.

5 http://www.cbs.gov.il/www1/skarim/stat_an.htm

6 <http://www.boi.org.il/he/NewsAndPublications/PressReleases/Documents>

מהניתוח עולה כי מורים בעלי ציון פסיכומטרי גבוה יותר נוטים ללמד בבתי ספר בהם לומדים תלמידים מרקע חברתי-כלכלי חזק יותר (מעגן, 2017).

בעולם ניתן למצוא כמה דוגמאות למדינות המפרסמות מידע אודות חייבים (כולל מדינת ישראל):

א. אוסטרליה

אוסטרליה מפרסמת מדי שנתיים מידע סוציו-אקונומי רחב היקף על החייבים שלה. הפרסום מחולק לפי השתייכותם לסוגי חדלי הפירעון⁷ הקיימים באוסטרליה. הדוח מפרט את המידע בדבר: גיל, מין, הכנסה, מקצוע, היקף החובות, מצב משפחתי, תעסוקה, סיבות שהובילו לחוב, ביטוח בריאות וכו'.⁸

ב. ניו זילנד

המידע על החייבים מפורסם מדי שנה, החל משנת 2005/6. הדוח מפרט את המידע בדבר: גיל, מין, תעסוקה, מוצא אתני, היקף החובות וכו'.⁹

ג. קנדה

מידע על החייבים מפורסם ברמה חודשית, רבעונית ושנתית באתר הממשלתי Innovation, Science and Economic Development Canada.¹⁰ המידע מפורסם החל משנת 2010, והוא כולל מידע בדבר גיל, אזור גאוגרפי, סכום החוב וכו'. באתר מופיעים גם מחקרים אקדמיים כלכליים המבוססים על מידע על חייבים.¹¹

ד. ארה"ב

באתר של The United State — Department of Justice, הפרסום מוצג כמחקר על חייבים בטווח של שנים לפי פרק 7 — ללא נכסים.¹² המידע המפורסם כולל: גיל, מין, הכנסה, סכום החוב, גודל המשפחה וכו'.

ה. ישראל

באתר רשות האכיפה והגבייה¹³ מפורסם מחקר על פרופיל החייב במערכות רשות האכיפה והגבייה, בהוצאה לפועל ובמרכז לגביית קנסות (גולן, 2015). במחקר נבדקים, בין היתר: גיל, מין, אזור גאוגרפי, מגזר, מצב משפחתי ועוד. המחקר מצא כי החייבים הם בעיקר גברים בגילאי הביניים, רובם מהפריפריה (בדגש על הצפון). כ-50% מהחייבים עובדים. חלקם של הלא יהודים באוכלוסיית החייבים גדול מחלקם היחסי באוכלוסייה.

7 חייבים פושטי רגל, חייבים עם הסכם חדלות פירעון אישי וחייבים עם הסכמי חוב.

8 האתר של אוסטרליה: <https://www.afsa.gov.au/resources/statistics/profiles-of-debtors>

9 האתר של ניו זילנד: <http://www.insolvency.govt.nz/cms/site-tools/about-us/statistics/statistical-data-reports/its-statistical-data-report-2013-2014.pdf>

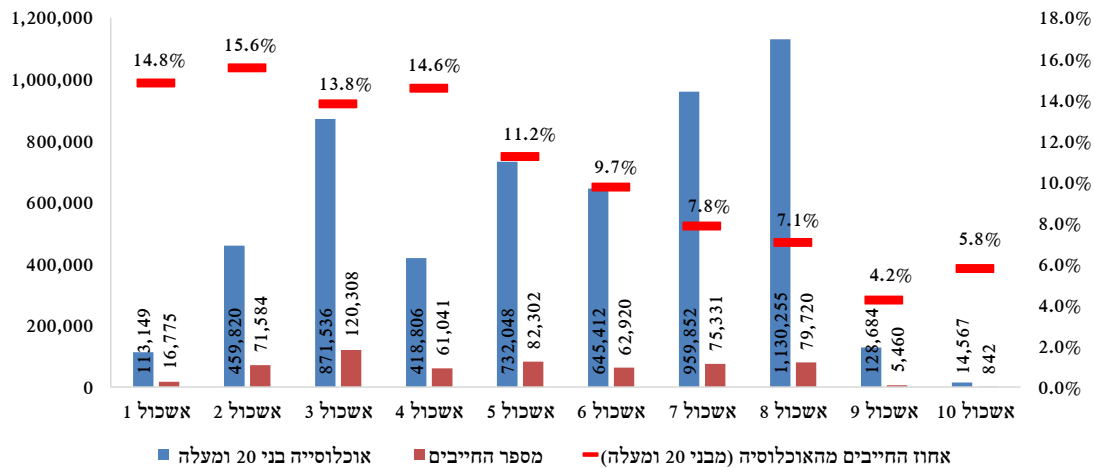
10 האתר של קנדה: https://www.ic.gc.ca/eic/site/bsf-osb.nsf/eng/h_br01011.html

11 האתר של קנדה: <https://www.ic.gc.ca/eic/site/bsf-osb.nsf/eng/br03117.html>

12 האתר של ארה"ב: <https://www.justice.gov/ust/bankruptcy-data-statistics>

13 <https://www.eca.gov.il/index2.php?id=417&lang=HEB>

גרף 1 | מספר ושיעור החייבים באוכלוסייה (בני 20 ומעלה) שיש להם תיקים במלאי בשנת 2016 לפי האשכול חברתי-כלכלי של היישובים



בגרף מספר 1 מוצגים נתונים על מספר ואחוז החייבים הפרטיים¹⁴ (על פי סוג זיהוי ת.ז. ודרכון) שיש נגדם תיק במערכת ההוצאה לפועל, נכון לסוף שנת 2016. כיוון שלחייב יכולים להיות מספר תיקים במלאי, היישוב שבו הוא מתגורר נקבע לפי הכתובת האחרונה מכלל התיקים הפתוחים נגדו.

שיעור כלל החייבים הפרטיים מתוך האוכלוסייה (מבני 20 ומעלה) הוא לפי האשכול החברתי-כלכלי של מקום מגוריהם (בני 20 ומעלה באוכלוסייה חושבו ע"ס נתוני הלשכה המרכזית לסטטיסטיקה¹⁵).

אשכול 1 מעיד על אוכלוסייה ממעמד חברתי-כלכלי נמוך של היישוב, ואשכול 10 מעיד על אוכלוסייה ממעמד חברתי-כלכלי גבוה של היישוב. לצורך העבודה, השתמשנו באשכול החברתי-כלכלי עבור עיריות, מועצות מקומיות ויישובים במועצות האזוריות.¹⁶

מגרף 1 עולה, כי באופן כללי יש קשר בין האשכול החברתי-כלכלי לבין אחוז החייבים שבו: ככל שהאשכול החברתי-כלכלי חזק יותר, כך אחוז החייבים שבו נמוך יותר. באשכולות 1-4 אחוז החייבים מבני 20 ומעלה הוא כ-14% — זהו שיעור הגבוה פי 3 מן האשכולות 9 ו-10, ששם אחוז החייבים מבני 20 ומעלה הוא 4.2% ו-5.8%, בהתאמה.

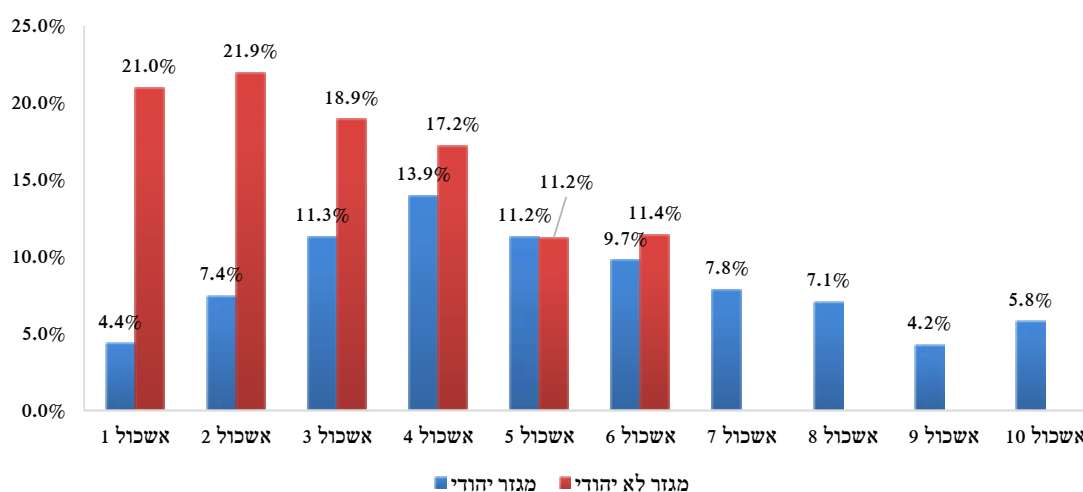
נדגיש, כי הגרף מציג 576,283 חייבים פרטיים. בנוסף להם, יש 6,088 חייבים שאין להם שיוך לאשכול חברתי-כלכלי, מאחר שהם מתגוררים ביישובים לא מוכרים (רובם בפזורה הבדואית).

14 בניכוי חייבים שנפטרו.

15 http://www.cbs.gov.il/reader/?MIval=cw_usr_view_SHTML&ID=807

16 האשכול החברתי-כלכלי נקבע ע"י הלשכה המרכזית לסטטיסטיקה. לצורך העבודה השתמשנו באשכול החברתי-כלכלי המעודכן ביותר בעת כתיבת העבודה (ע"ס נתוני 2013): http://www.cbs.gov.il/www1/skarim/stat_an.htm

גרף 2 | שיעור החייבים באוכלוסייה (בני 20 ומעלה) שיש להם תיקים במלאי בשנת 2016 לפי אשכול חברתי-כלכלי של היישובים ומגזר



שיוך היישובים למגזר נעשה ע"ס קובץ היישובים שמפרסמת הלשכה המרכזית לסטטיסטיקה.¹⁷ ביישובים מעורבים, המגזר נקבע לפי רוב התושבים ביישוב השייכים למגזר מסוים.

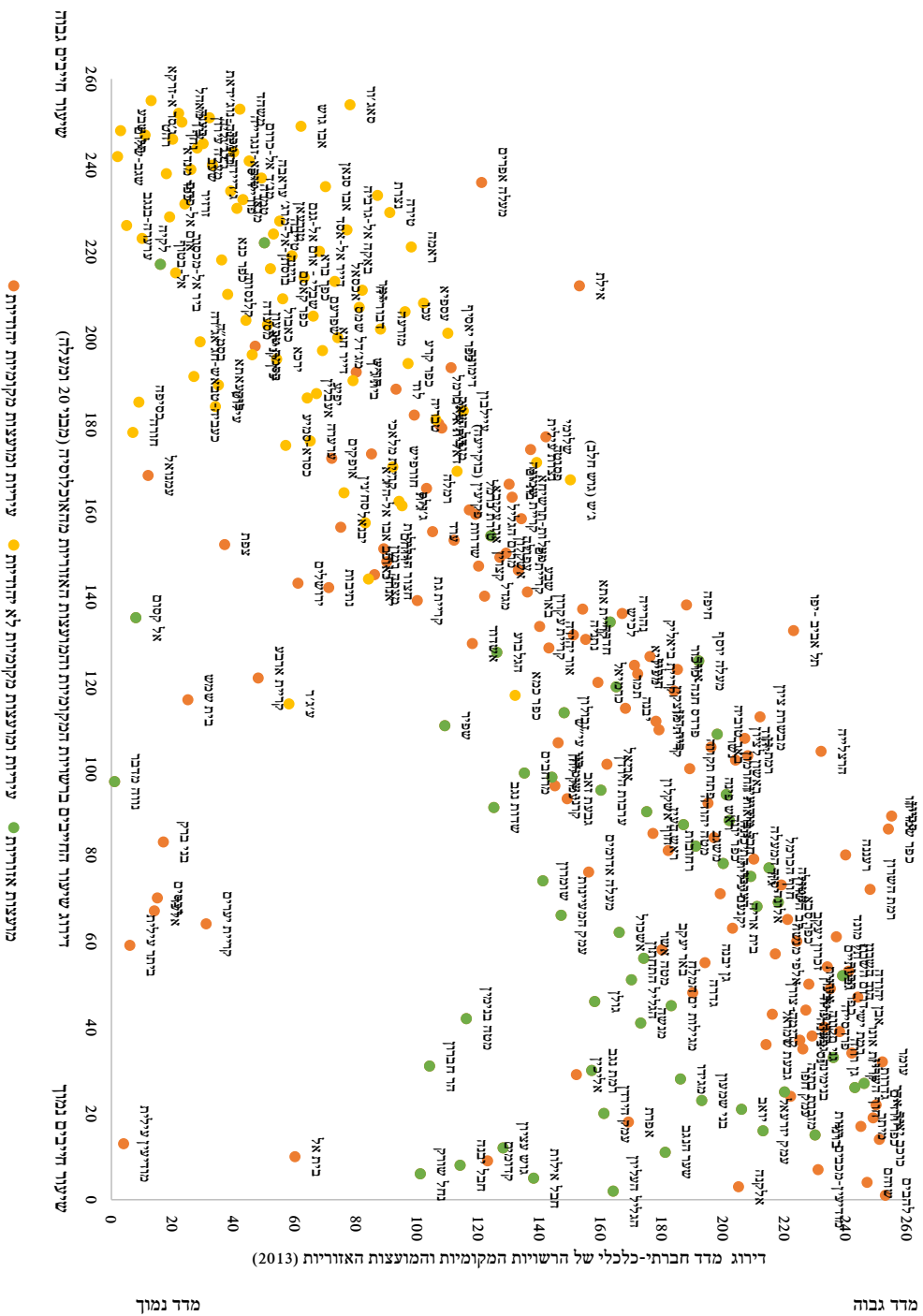
מגרף מספר 2 עולה תמונה מעניינת: ראשית, בכל אשכול חברתי-כלכלי אחוז החייבים במגזר הלא יהודי גבוה יותר מאחוז החייבים במגזר היהודי. לדוגמה באשכול 1 אחוז החייבים במגזר הלא יהודי גבוה פי 5 מאשר במגזר היהודי.

כמו כן, במגזר הלא יהודי יש קשר בין אחוז החייבים לבין האשכול החברתי-כלכלי: ככל שהאשכול החברתי-כלכלי חזק יותר, כך אחוז החייבים נמוך יותר.

במגזר היהודי אין התאמה בין הרמה החברתית-כלכלית לבין אחוז החייבים. לדוגמה: אחוז החייבים באשכול 1 (4.4%) דומה לאחוז החייבים באשכול 9 (4.2%), ואחוז החייבים באשכול 2 (7.4%) דומה לאחוז החייבים באשכול 8 (7.1%).

מניתוח הרכב האוכלוסייה באשכולות 1-2 עולה כי יש בהם ייצוג מוגבר של יישובים בעלי צביון חרדי לעומת אשכולות אחרים. ביישובים אלו התגלה אחוז חייבים נמוך יחסית לאוכלוסייה הכללית: ביישובים מודיעין עילית וביתר עילית, הנמצאים באשכול 1, אחוז החייבים עומד על 3% ו-6%, בהתאמה; ברכסים, אלעד ובני ברק, הנמצאים באשכול 2, אחוז החייבים עומד על 6% – וזאת, לעומת אחוז החייבים באוכלוסייה היהודית הכללית, העומד על כ-9%. קסיר ורומנוב (2017) מצאו כי אף שגם המגזר החרדי וגם המגזר הערבי מצויים בקשיים כלכליים, רבים מהאוכלוסייה החרדית מתנהלים באחריות כלכלית ומתאימים את רמת ההוצאות להכנסות, בהשוואה לאוכלוסייה הערבית.

עצירות רשויות מקומיות ומועצות אזוריות

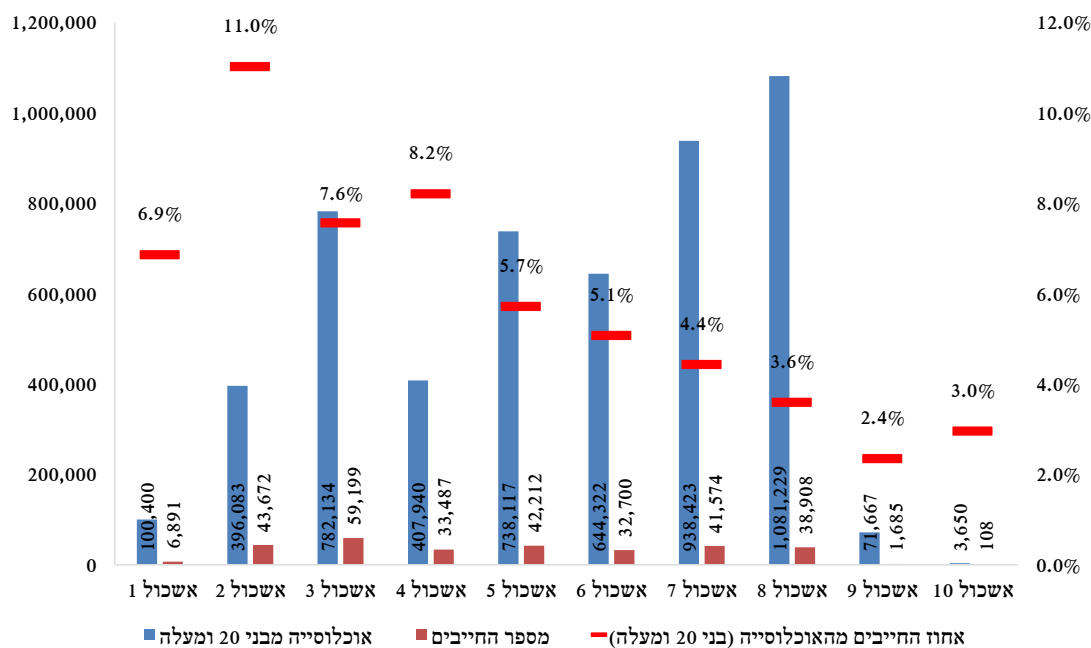


מקדם המתאם פירסון בין דירוג שיעור החייבים בהוצאה לפועל לדירוג המדרד חברתי-כלכלי של 255 הרשויות המקומיות הוא -0.74.

מגרף הפיזור עולה כי:

- רוב המועצות האזוריות מתאפיינות בשיעור חייבים נמוך יחסית (לרובן גם דירוג גבוה יחסית של המדרד חברתי-כלכלי).
- לעומת זאת, בעיריות והרשויות המקומיות הלא יהודיות דירוג שיעור החייבים גבוה יחסית (וכן דירוג המדרד חברתי-כלכלי שלהם נמוך יחסית).
- לגבי העיריות והרשויות המקומיות היהודיות עולה, כי היישובים המדורגים נמוך יחסית ברמה החברתית-כלכלית מתאפיינים לרוב בשיעור חייבים נמוך יחסית. רוב הרשויות המקומיות האלה בעלות צביון חרדי (לדוגמה: מודיעין עילית, בית אל, ביתר עילית, אלעד, רכסים ובני ברק).

גרף 4 | מספר ושיעור החייבים באוכלוסייה (בני 20 ומעלה) שנפתח להם תיק בהוצאה לפועל בשנת 2013 לפי אשכול חברתי – כלכלי עירויות רשויות מקומיות ומועצות אזוריות¹⁸

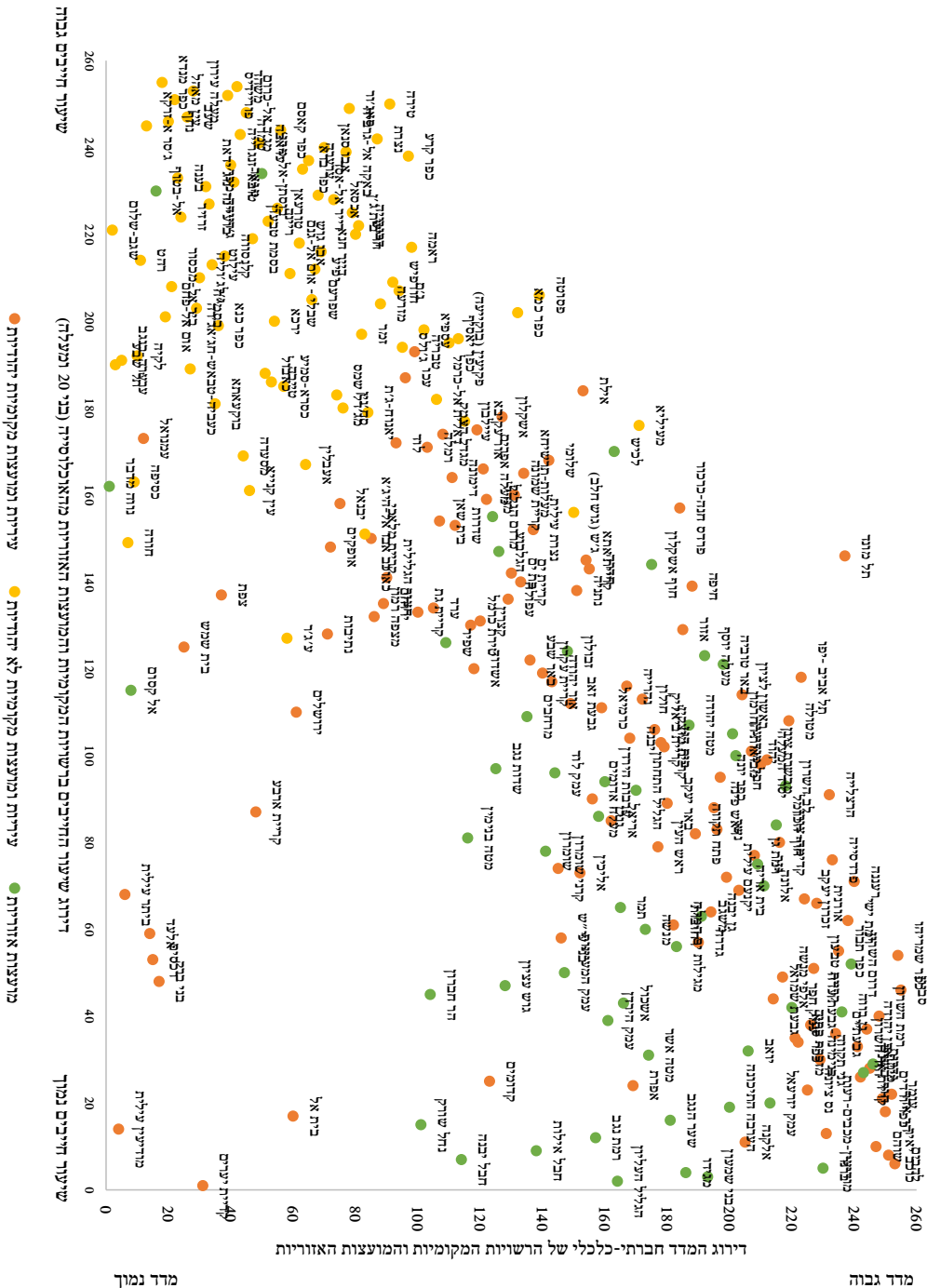


בגרף מוצגים מספר ואחוז החייבים הפרטיים שנפתח נגדם תיק במערכת ההוצאה לפועל בשנת 2013. כיוון שיתכן כי לחייב נפתחו כמה תיקים בשנה קלנדרית אחת, היישוב שהחייב שויך אליו הינו זה הרשום בתיק האחרון, שנפתח נגדו באותה שנה. שנת 2013 נבחרה, הואיל והמדרד החברתי-כלכלי העדכני ביותר מבוסס על נתוני שנת 2013.

כמו בגרף 1, המתייחס לחייבים במלאי, גם בגרף 4 נמצא קשר בין האשכול החברתי-כלכלי לבין אחוז החייבים; אולם באשכול 1 אחוז החייבים נמוך יותר מאחוז החייבים באשכול 2, ואחוז החייבים באשכול 3 נמוך יותר מאחוז החייבים באשכול 4.

18 החישוב עבור גרף 3 נעשה עבור עיריות רשויות המקומיות ומועצות אזוריות, בעוד החישוב עבור גרף 1 נעשה עבור כלל היישובים.

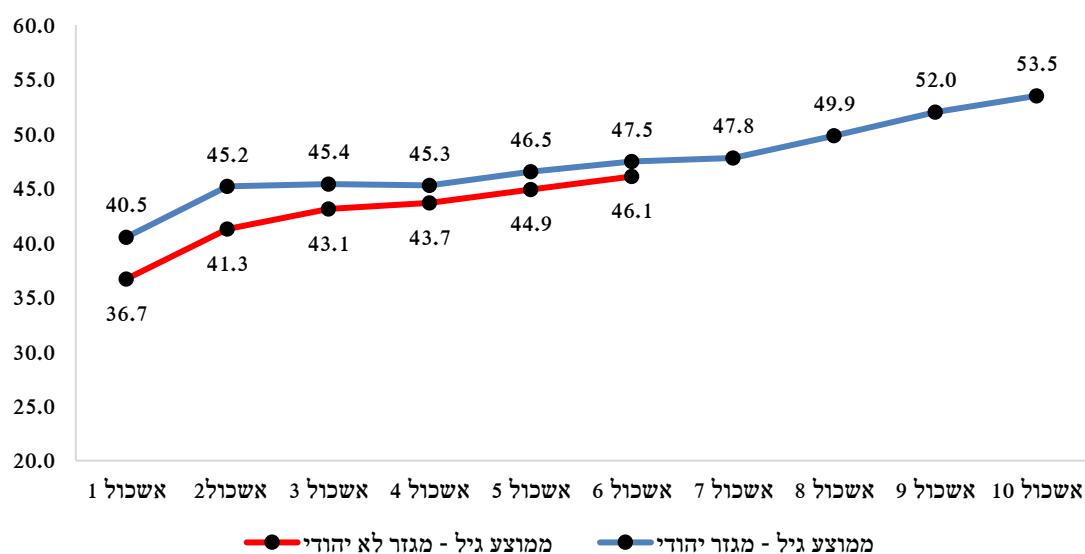
גרף 5 | גרף פיזור של דירוג שיעור החיבים באוכלוסייה שנפתח להם תיק הוצאה לפועל בשנת 2013 (כני 20 ומעלה) ביחס לדירוג המדרד חברתי-כלכלי (2013) עיריית רשויות מקומיות ומועצות אזוריות



מקדם המתאם פירסון בין דירוג שיעור החייבים בהוצאה לפועל לבין דירוג המדרד חברתי-כלכלי של 255 הרשויות המקומיות הוא -0.71.

מגרף הפיזור, שבוחן את חייבי הזרם, עולה תמונה דומה לגרף 3, הבוחן את חייבי המלאי. באופן כללי, עד כה הממצאים העלו כי ככל שהרמה החברתית-כלכלית גבוהה כך אחוז החייבים נמוך יותר. יוצאים מהכלל הם היישובים בעלי הצביון החרדי, המתאפיינים באחוז חייבים נמוך, אף שהם נמצאים באשכולות נמוכים מבחינת הרמה החברתית-כלכלית.

גרף 6 | ממוצע הגילאים לפי אשכול חברתי-כלכלי לחייבים שנפתח נגדם תיק הוצאה לפועל בשנת 2013



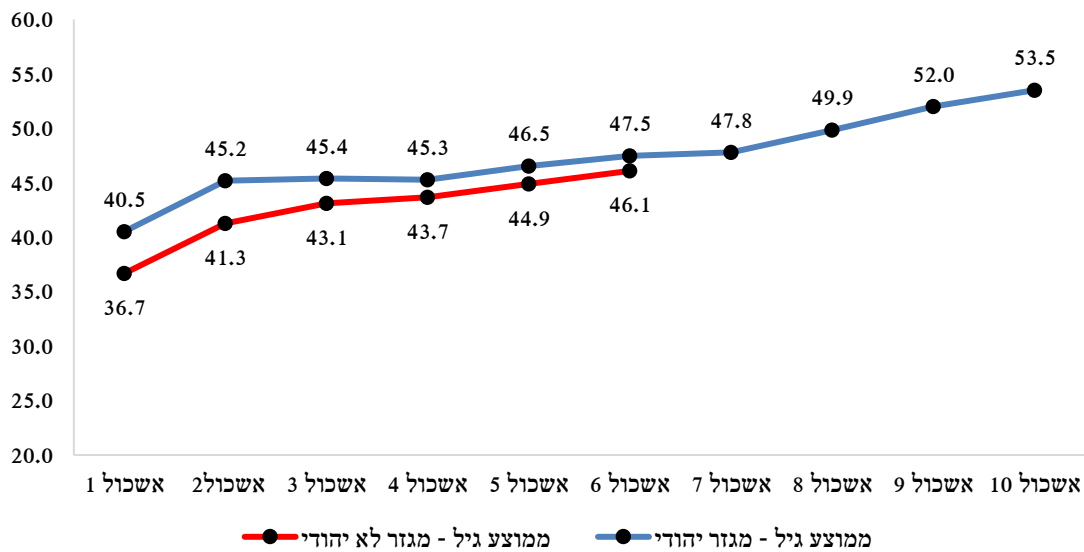
מגרף 6 עולה כי בכל אשכול חברתי-כלכלי הגיל הממוצע של חייבים מהמגזר הלא יהודי נמוך יותר מהגיל הממוצע במגזר היהודי.

כמו כן, ככל שהאשכול החברתי-כלכלי חזק יותר, כך עולה גיל החייבים שנפתח נגדם תיק בשנת 2013. נתון זה נכון גם עבור המגזר הלא יהודי וגם עבור המגזר היהודי.

ממוצע גיל החייבים נע בין גיל 33 ומעלה באשכולות החברתיים-כלכליים הנמוכים לגיל 42 ומעלה באשכולות החברתיים-כלכליים הגבוהים.

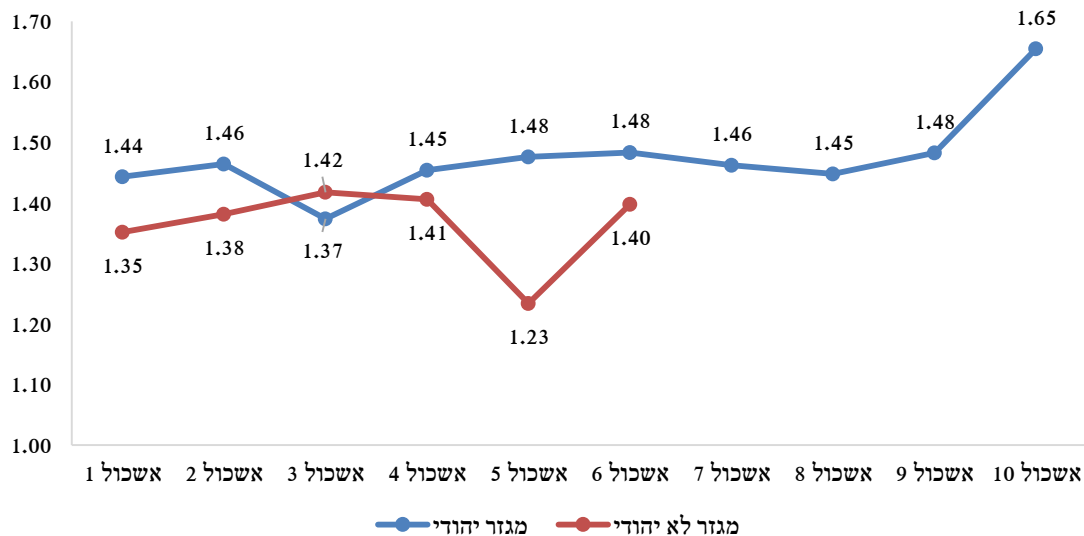
נציין כי ממוצע טווח הגילאים מעיד שהחייבים נמצאים בגילאי עבודה, דבר המתיישב עם המחקר מיהו חייב (גולן, 2015). שיעורם של החייבים במלאי התיקים בגילאים 35-64 גבוה מחלקם היחסי באוכלוסייה.

גרף 7 | ממוצע הגילאים לפי אשכול חברתי-כלכלי לחייבים שיש להם תיקים במלאי



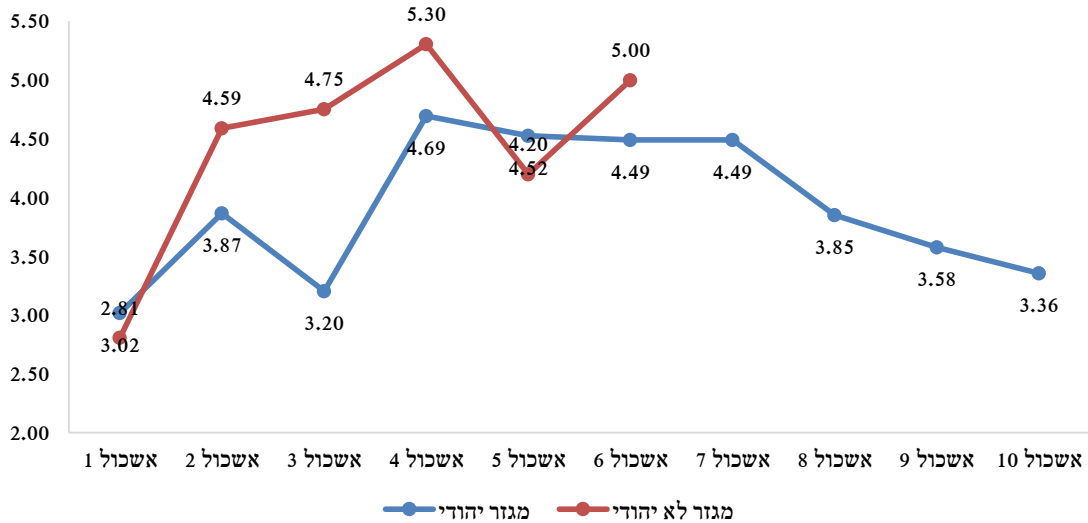
גרף 7 מראה תמונה הדומה לגרף 6.

גרף 8 | ממוצע התיקים לחייב שנפתחו בשנת 2013 לפי מגזר ולפי אשכול חברתי-כלכלי



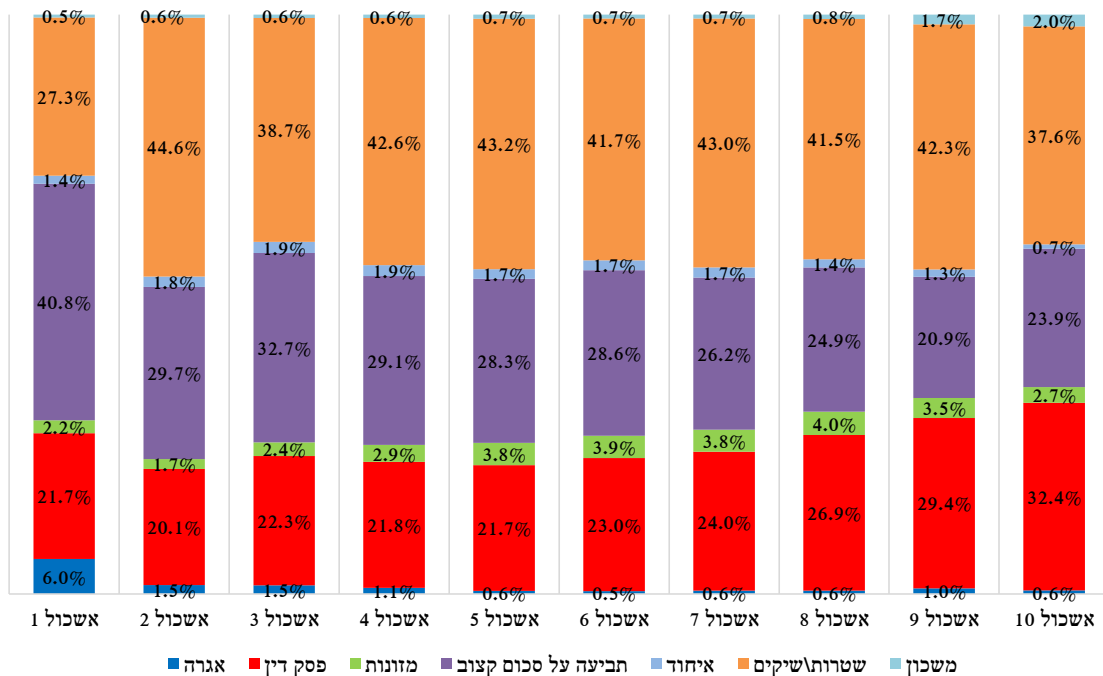
מהגרף עולה כי למעט אשכול 3, בכל האשכולות ממוצע התיקים לחייב, שנפתחו בשנת 2013, גבוה יותר באוכלוסייה היהודית לעומת האוכלוסייה הלא יהודית. כמו כן, לא ניתן להצביע על מגמה מסוימת של ממוצע תיקים לחייב לפי אשכולות.

גרף 9 | ממוצע תיקים לחייב שבמלאי לפי מגזר ולפי אשכול חברתי-כלכלי



מגרף 9 עולה תמונה מעט שונה מזו שבגרף 8. ראשית, ברוב האשכולות ממוצע התיקים לחייב באוכלוסייה הלא יהודית גבוה יותר מאשר באוכלוסייה היהודית. כמו כן, נראה כי באוכלוסייה היהודית ממוצע התיקים לחייב באשכולות הנמוכים (1-3) ובאשכולות החזקים (8-10) נמוך יחסית לעומת אשכולות 4-7.

גרף 10 | התפלגות סוגי התיקים¹⁹ במלאי של שנת 2016 לפי אשכול חברתי-כלכלי

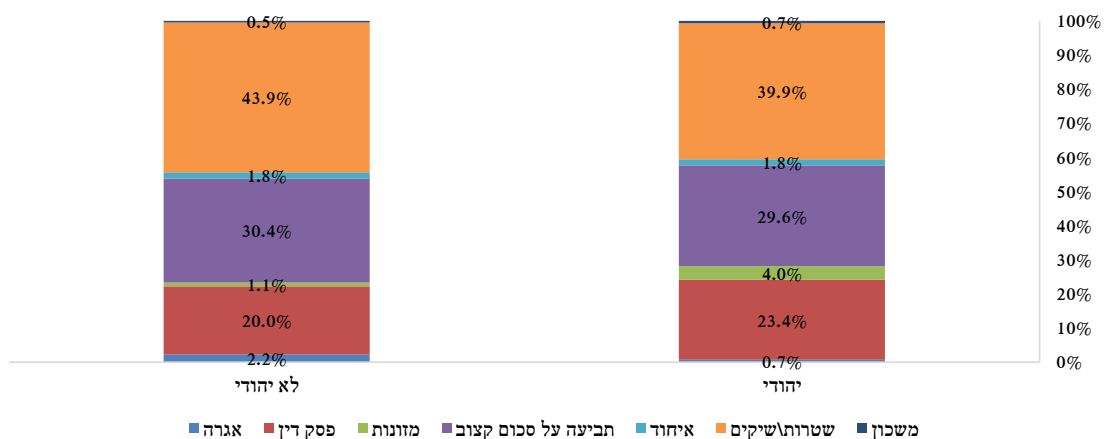


בגרף מוצגת התפלגות סוגי התיקים במלאי נכון לסוף שנת 2016 לפי אשכול חברתי-כלכלי של החייב (ייתכן כי לחייב יש כמה תיקים במלאי). ניתן לראות כי:

19 פירוט באשר לסוגי התיקים נמצא בנספח למאמר זה.

- בהשוואה לשאר האשכולות, באשכול 1 יש ייצוג גבוה יחסית של תיקי אגרה (6% לעומת 1%-2%).
- באופן כללי, ככל שהאשכול החברתי-כלכלי חזק יותר, כך אחוז תיקי פסק דין גבוה יותר.
- ככל שהאשכול החברתי-כלכלי חזק יותר, כך אחוז תיקי המשכון גבוה יותר.
- לא נמצא קשר בין אחוז תיקי האיחוד לבין האשכול החברתי-כלכלי.
- ככל שהאשכול החברתי-כלכלי חזק יותר, כך אחוז תיקי סכום קצוב נמוך יותר.
- אחוז תיקי המזונות נמוך יותר באשכולות הנמוכים (1-3) והגבוהים (9,10) לעומת אשכולות 5-8.

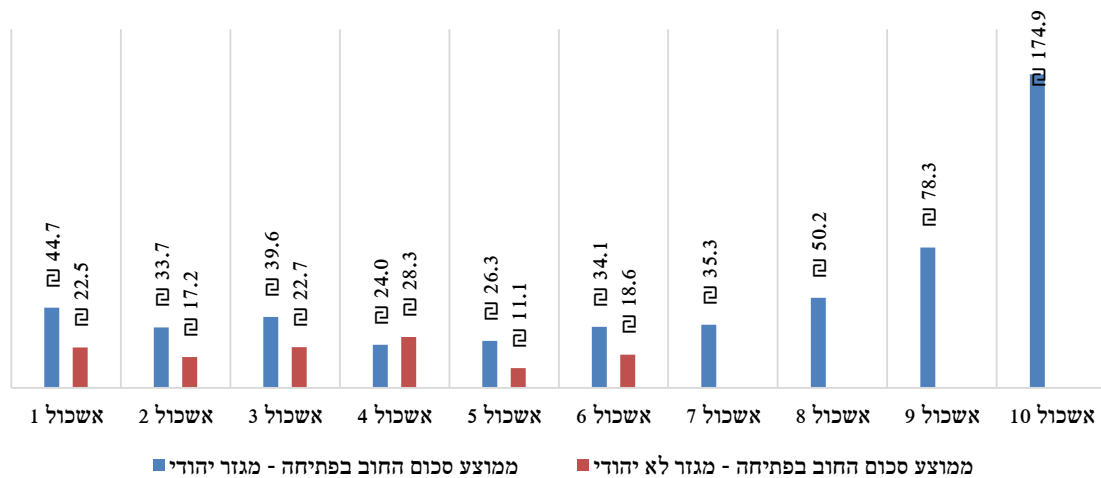
גרף 11 | התפלגות סוגי התיקים במלאי לפי אשכול חברתי כלכלי



בגרף מוצגת התפלגות סוגי התיקים במלאי נכון לסוף שנת 2016 לפי המגזר של היישוב של החייב (ייתכן כי לחייב יש כמה תיקים במלאי). ניתן לראות כי:

- אחוז תיקי המשכון גבוה יותר במגזר היהודי מאשר במגזר הלא יהודי.
- אחוז תיקי צ'קים/ שטרות גבוה יותר במגזר הלא יהודי מאשר במגזר היהודי.
- בתיקי האיחוד, אין הבדל בין המגזרים.
- בתיקי סכום קצוב, אין הבדל משמעותי בין המגזרים.
- אחוז תיקי המזונות גבוה יותר במגזר היהודי מאשר במגזר הלא יהודי.
- אחוז תיקי פסק דין גבוה יותר במגזר היהודי מאשר במגזר הלא יהודי.
- אחוז תיקי אגרה גבוה יותר במגזר הלא יהודי מאשר במגזר היהודי.

גוף 12 | ממוצע סכום החוב בפתיחה²⁰ לפי אשכול חברתי-כלכלי עבור כלל תיקי החייב שנפתחו בשנת 2013 באפי ש"ח.



ממוצע סכום החוב בפתיחה מתייחס לכלל תיקיהם של החייבים הפרטיים אשר נפתח נגדם תיק בהוצאה לפועל בשנת 2013 (אם לחייב נפתחו כמה תיקים בשנה קלנדרית אחת ביישובים שונים, סך הסכום בהם נזקף ליישוב העדכני ביותר בהם), חלקי מספר החייבים באשכול החברתי-כלכלי.

ממוצע החוב בפתיחה במגזר היהודי, לעומת המגזר הלא יהודי (ללא התחשבות באשכול החברתי-כלכלי), הינו 36.3 ₪ (כ-אלף ₪) לעומת 20.9 ₪ (כ-21 אלף ₪) בהתאמה עם זאת, בכדיקת חציון החוב נמצא כי מחצית מהחייבים הן במגזר היהודי וגם במגזר הלא יהודי עומד על כ-5,000 ₪²¹.

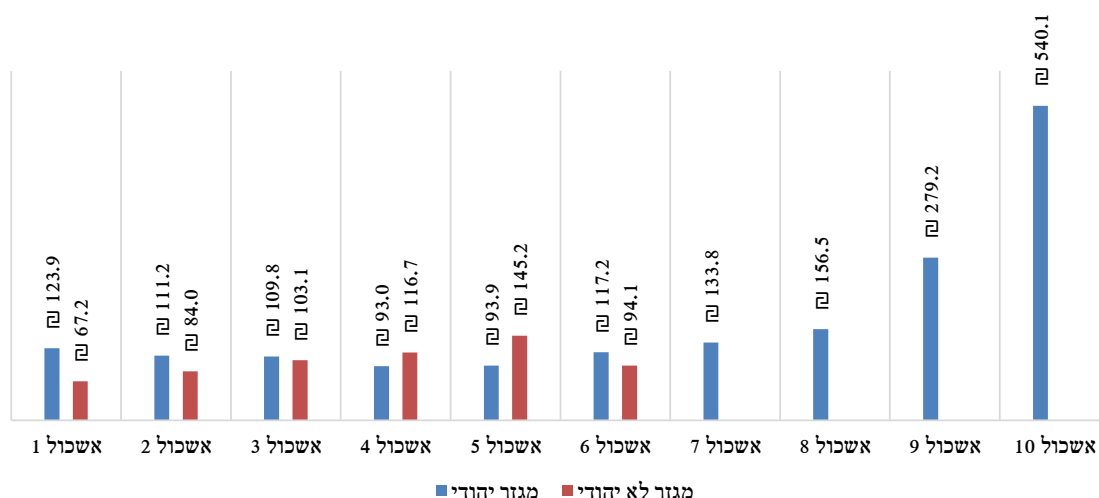
מגוף 12 עולה כי למעט אשכול 4, ממוצע החוב בפתיחה במגזר הלא יהודי נמוך יותר מממוצע החוב בפתיחה במגזר היהודי.

במגזר הלא יהודי נראה כי אין קשר בין ממוצע סכום החוב בפתיחה לבין האשכול החברתי-כלכלי. לעומת זאת, במגזר היהודי נראה כי החל מאשכול 4, ככל שהרמה החברתית-כלכלית חזקה יותר, כך יש עלייה בממוצע סכום החוב בפתיחה.

בנוסף, באשכול 1, שבו הרמה החברתית-כלכלית היא הנמוכה ביותר והמאופיין ביישובים מהמגזר היהודי בעלי אופי חרדי, סכום החוב בפתיחה גבוה ביחס לסכום החוב בפתיחה של האוכלוסייה הכללית במגזר היהודי.

20 סכום החוב בפתיחה כולל את קרן החוב, אגרת פתיחת תיק ושכר טרחה א'.
 21 חציון החוב במגזר היהודי עומד על 4,975 ₪ ובמגזר הלא יהודי עומד על 4,948 ₪.

גרף 13 | ממוצע סכום החוב בפתיחה²² לפי אשכול חברתי-כלכלי עבור כלל תיקי החייב שקיימים במלאי בסוף שנת 2016 באלפי ש"ח



ממוצע סכום החוב בפתיחה מתייחס לכלל תיקיהם הפתוחים של החייבים הפרטיים, שקיים נגדם תיק פתוח במלאי (בנטרול תיקי איחוד) בהוצאה לפועל בסוף שנת 2016 (אם לחייב קיימים כמה תיקים פתוחים ביישובים שונים, סך הסכום בהם נזקף עבור היישוב העדכני ביותר בתיקיו), חלקי מספר החייבים באשכול החברתי-כלכלי.

מגרף 13 עולה כי למעט אשכולות 4 ו-5, ממוצע סכום החוב בפתיחה במגזר הלא יהודי נמוך יותר מאשר במגזר היהודי: ממוצע החוב בפתיחה במגזר היהודי (ללא התחשבות באשכול החברתי-כלכלי) הינו 121.8 ₪ (כ-122 אלף ₪), לעומת 93 ₪ (כ-93 אלף ₪) במגזר הלא יהודי, עם זאת, בבדיקת חציון החוב נמצא כי מחצית מהחייבים הן במגזר היהודי וגם במגזר הלא יהודי עומד על כ-25 אלף ₪²³.

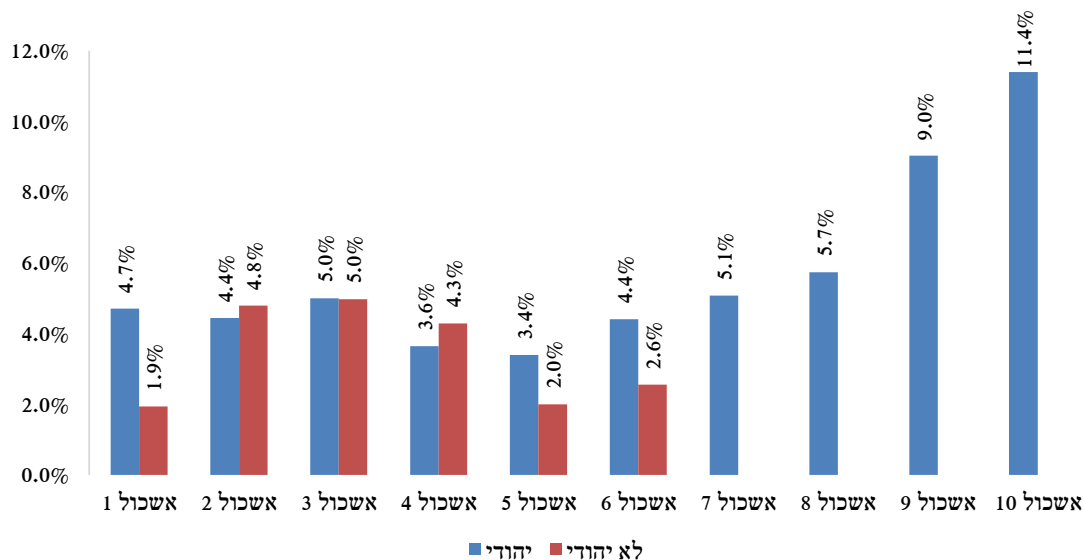
במגזר הלא יהודי נמצא קשר בין ממוצע סכום החוב בפתיחה לבין האשכול החברתי-כלכלי: ככל שהאשכול החברתי-כלכלי גבוה יותר, כך יש עלייה בממוצע סכום החוב בפתיחה (למעט אשכול 6).

באשר למגזר היהודי, עולה כי החל מאשכול 4, ככל שהרמה החברתית-כלכלית עולה כך יש עלייה בממוצע סכום החוב בפתיחה.

22 סכום החוב בפתיחה כולל את קרן החוב, אגרת פתיחת תיק ושכר טרחה א'.

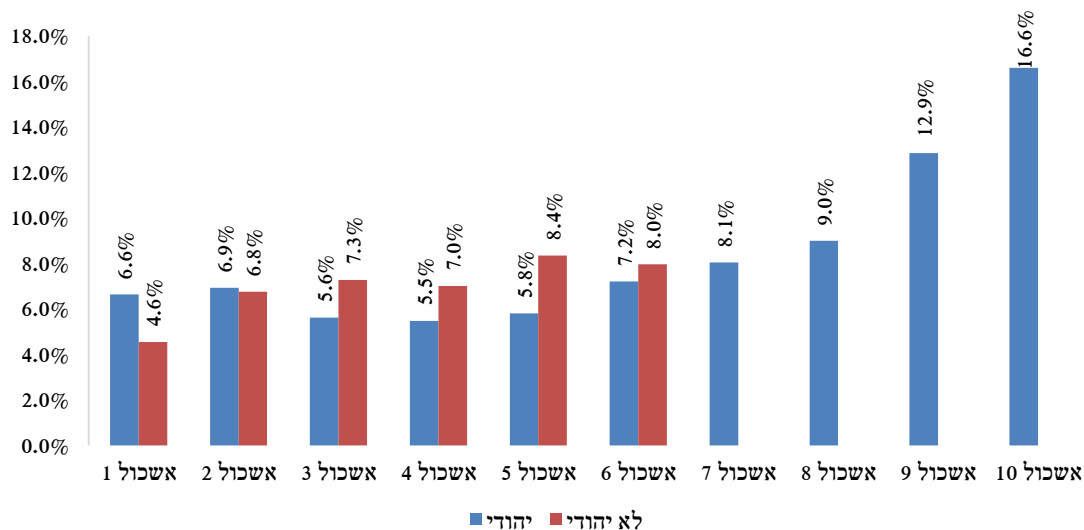
23 חציון החוב במגזר היהודי עומד על 24,972 ₪ ובמגזר הלא יהודי עומד על 24,564 ₪.

גרף 14 | שיעור החייבים שנפתח להם תיק²⁴ בשנת 2013 אשר מיוצג באמצעות עורכי דין מכלל חייבי האשכול חברתי-כלכלי



מהגרף עולה כי אחוז החייבים, שעורכי דין מייצגים את התיקים שלהם, דומה יחסית בשתי האוכלוסיות, היהודית והלא יהודית. נציין כי באשכול 1, אחוז החייבים באוכלוסייה הלא יהודית שעורכי דין מייצגים את תיקיהם, נמוך יחסית לשאר האשכולות, וכי האוכלוסייה הלא יהודית באשכול זה היא בעיקרה בדואית. כמו כן, מהגרף עולה כי אחוז החייבים, שעורכי דין מייצגים את תיקיהם, גבוה באופן יחסי באשכולות 10-9 לעומת אשכולות 1-8.

גרף 15 | אחוז החייבים שקיים להם תיק במלאי והתיק שלהם מיוצג באמצעות עורך-דין²⁵

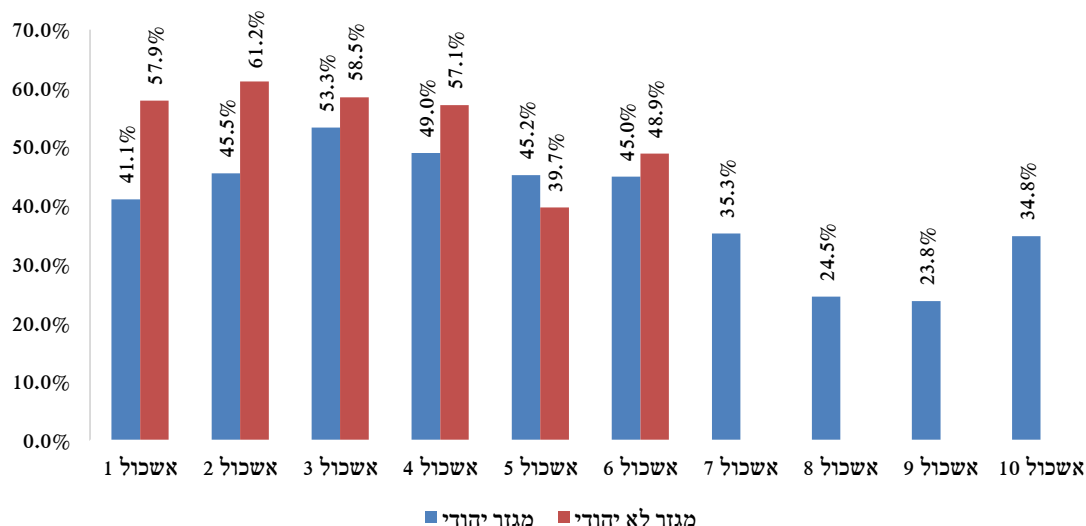


24 נכון לחייבים שיש נגדם תיק במלאי לתאריך 31.12.2016. במקרה שלחייב יש כמה תיקים שנפתחו בשנת 2013, הבריקה נעשתה על התיק האחרון שנפתח לאותו חייב בשנה זו.

25 העיבוד בוצע לחייבי המלאי, במקרה ולחייב יש כמה תיקים נבחר התיק האחרון שנפתח לאותו חייב.

אין הבדל גדול בין חייבי הזרם למלאי, מהגרף עולה כי אחוז החייבים המיוצגים באוכלוסייה הלא יהודית גבוה ברוב האשכולות מהאוכלוסייה היהודית, כמו כן אשכולות 1 ו-2 באוכלוסייה היהודית המתאפיינים באוכלוסייה חרדית אחוז הייצוג באמצעות עורך-דין גבוה יותר מאשכולות 3-5, יישנה עלייה באחוז הייצוג באוכלוסייה היהודית החל מאשכול 4 ככל שהאשכול החברתי כלכלי חזק יותר

גרף 16 | אחוז החייבים שיש להם תיק במלאי התיקים הפתוחים בסוף שנת 2016 ושיש להם הגבלה פעילה לפי אשכול חברתי-כלכלי



על החייבים ניתן להטיל הגבלות מהסוגים:

- א. לקבל, להחזיק או לחדש רישיון נהיגה;
- ב. לקבל, להחזיק או לחדש דרכון;
- ג. לשמש בעל עניין בתאגיד;
- ד. לצאת מהארץ;
- ה. הגבלה כלקוח מוגבל מיוחד בבנק ישראל;
- ו. שימוש בכרטיסי אשראי.

בגרף 16 מוצג אחוז החייבים, שקיימת נגדם לפחות הגבלה פעילה אחת, מכלל החייבים באשכול החברתי-כלכלי, וזאת, עבור החייבים שיש להם תיק במלאי התיקים הפתוחים נכון לסוף שנת 2016.

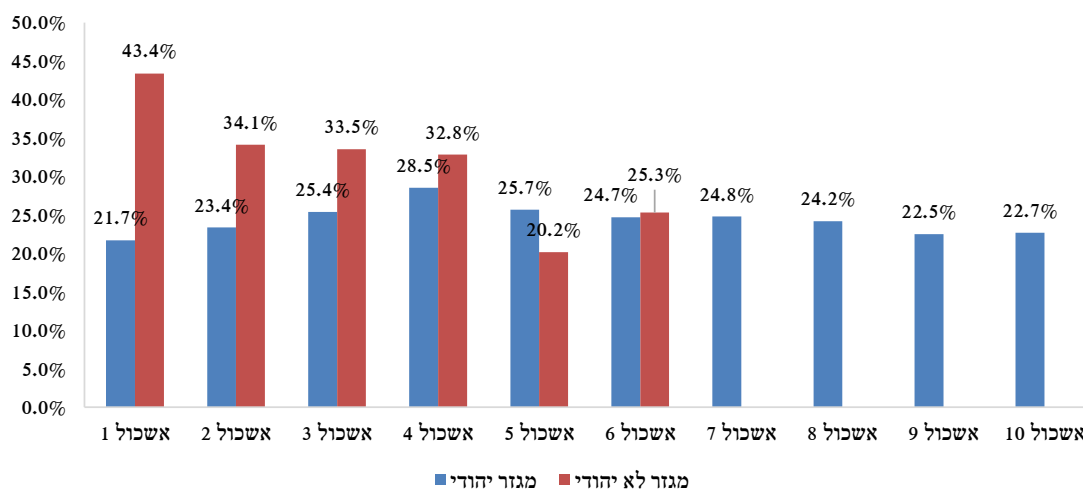
מהגרף עולה כי ברוב האשכולות (למעט אשכול 5), אחוז החייבים שקיימת נגדם הגבלה פעילה גבוה יותר במגזר הלא יהודי מאשר במגזר היהודי.

במגזר הלא יהודי, אחוז החייבים שיש נגדם הגבלה פעילה אחת לפחות גבוה יותר באשכולות 1-4 מאשר באשכולות 5-6.

במגזר היהודי, אחוז החייבים שיש נגדם הגבלה פעילה אחת לפחות גבוה יותר באשכולות 1-6 מאשר באשכולות 7-10.

כאשר משווים את אחוז החייבים שיש נגדם לפחות הגבלה פעילה אחת, עולה כי באוכלוסייה הלא יהודית הוא עומד על 59%, לעומת 44% באוכלוסייה היהודית.

גרף 17 | אחוז החייבים שיש להם תיק בהוצאה לפועל
ובמרכז לגביית קנסות



הגרף מציג את אחוז החייבים הפרטיים מכלל החייבים בהוצאה לפועל שיש להם תיק גם בהוצאה לפועל וגם במרכז לגביית קנסות, נכון לסוף שנת 2016. בפילוח של אשכול חברתי-כלכלי ומגזר על פי היישוב של החייב, זהו למעשה גרף של החייבים הכפולים שעומדים נגדם תיקים בשני גופים השייכים לרשות האכיפה והגבייה.

מהגרף עולה כי אחוז החייבים הכפולים במגזר הלא יהודי גבוה יותר במרבית האשכולות החברתיים-כלכליים (למעט אשכול 5). כמו כן, ישנה ירידה באחוז החייבים הכפולים ככל שהאשכול החברתי-כלכלי חזק יותר.

באשר לאוכלוסייה היהודית, עולה כי אחוז החייבים הכפולים יורד החל מהאשכול החברתי-כלכלי 4 ועד לאשכול 10. אחוז החייבים הכפולים באשכולות 1 ו-2 זהה לאחוז החייבים באשכולות 9 ו-10.

אחוז החייבים הכפולים הפרטיים במגזר היהודי עומד על 25%, במגזר הלא יהודי – 35%, ובאוכלוסייה הכללית – 28%.

סיכום

מהעבודה עולה כי יש שוני במאפייני החייבים: בכל אשכול חברתי-כלכלי, אחוז החייבים במגזר הלא יהודי באוכלוסייה גבוה יותר מאשר במגזר היהודי; ובאופן כללי, ככל שהאשכול החברתי נמוך יותר, אחוז החייבים גבוה יותר (אחוז החייבים באשכולות הנמוכים גבוה פי 3 מאשר באשכולות החזקים).

במגזר היהודי, אחוז החייבים באוכלוסייה החרדית נמוך יחסית הן בהשוואה למגזר הלא יהודי והן בהשוואה לאוכלוסייה הכללית, למרות העובדה שחלק לא מבוטל מהאוכלוסייה החרדית מיוצג באשכולות הנמוכים.

הגיל הממוצע של חייבי המלאי ושל חייבי הזרם באוכלוסייה הלא יהודית נמוך יותר מאשר באוכלוסייה היהודית בכל רמה חברתית-כלכלית. כמו כן, הגיל הממוצע של החייבים עולה ככל שהאשכול החברתי-כלכלי חזק יותר.

ממוצע סכום החוב בפתיחה באוכלוסייה הלא יהודית נמוך יותר מאשר באוכלוסייה היהודית. באופן כללי, יש עלייה בסכום החוב בפתיחה ככל שהאשכול החברתי-כלכלי חזק יותר. ממוצע סכום החוב בפתיחה באוכלוסייה היהודית, שנמצאת באשכולות החברתיים-כלכליים הנמוכים, 1-3, גבוה יותר מאשר באשכולות 4-6.

אחוז ההגבלות הפעילות במגזר הלא יהודי גבוה יותר מאשר במגזר היהודי. באופן כללי, אחוז ההגבלות הפעילות באשכולות החברתיים-כלכליים הנמוכים גבוה יותר מאשר באשכולות הגבוהים (גם במגזר היהודי וגם במגזר הלא יהודי).

יש שכיחות גבוהה יותר לתיקי צ'קים/ שטרות פסק דין באשכולות החזקים מבחינה חברתית-כלכלית, לעומת האשכולות הנמוכים. כמו כן, יש שכיחות גבוהה יותר של תיקי סכום קצוב באשכולות הנמוכים, לעומת האשכולות החזקים. שכיחות תיקי המזונות באוכלוסייה היהודית גבוהה יותר מאשר באוכלוסייה הלא יהודית; אך אחוז תיקי האגרה גבוה יותר באוכלוסייה הלא יהודית מאשר ביהודית.

אחוז החייבים הכפולים (חייבים שיש להם תיקים גם בהוצאה לפועל וגם במרכז לגביית קנסות) באוכלוסייה הלא יהודית גבוה יותר מאשר באוכלוסייה היהודית; באוכלוסייה הלא יהודית, אחוז החייבים הכפולים יורד ככל שהאשכול החברתי-כלכלי חזק יותר.

בכיבליוגרפיה

- גולן, י'. (ספטמבר, 2016). פרופיל החייב ברשות האכיפה והגבייה. רשות האכיפה והגבייה.
- גולן, י'. (ינואר, 2017). הסיבות להיווצרות חוב בהוצאה לפועל. רשות האכיפה והגבייה.
- קסיר, נ'. רומנוב ד. (אוקטובר, 2017). רווחה ויציבות פיננסית בחברה החרדית. המכון החרדי למחקרי מדיניות.
- צבע, י'. ואחרים (מאי, 2008). האוכלוסייה הרשומה במחלקות לשירותים חברתיים. משרד הרווחה והלשכה המרכזית לסטטיסטיקה.
- מעגן, ד'. (דצמבר 2017). פריסת האיכות של המורים במערכת החינוך ומדידת השינויים באיכותם על פני זמן. הלשכה המרכזית לסטטיסטיקה.

נספח: סוגי תיקים

תיקי שטרות/שיקים

במסגרת תיק זה ניתן לגבות חוב בגין שטר חליפין, שטר חוב ושיק כמשמעותם בפקודת השטרות (בחוק זה – שטר) הניתנים לביצוע ישירות בהוצאה לפועל, כמו פסק דין של בית משפט.

תיקי פסק דין

ניתן להגיש בקשה למימוש פסק דין או החלטה אחרת של בית משפט בעניין אזרחי, לרבות החלטה על תשלום הוצאות בעניין שאינו אזרחי. פסק הדין יכול להיות בעניין כספי או יכול להיות צו עשה לביצוע, כמו פסק דין לפינוי מושכר.

תיקי משכון

במסגרת בקשה לביצוע שטר משכון או משכנתא בגין נכס מקרקעין, לרבות דירת מגורים, רכב או נכס אחר. הליך הוצאה לפועל של משכנתא או משכון לגבי דירת מגורים נפתח, ככל תיק הוצאה לפועל, על ידי הגשת בקשה לביצוע. בקשה לביצוע משכנתא על דירת מגורים המשמשת למגורים של יחיד, או למימוש משכון על זכויות לגבי דירת מגורים של יחיד, תוגש ללשכת ההוצאה לפועל אך ורק אם חלפו שישה חודשי פיגור.

תיקי איחוד

חייב רשאי לבקש איחוד של כל התיקים התלויים ועומדים נגדו. כאשר רשם ההוצאה לפועל נותן צו איחוד, הוא רשאי, ביוזמתו או על פי בקשה, להורות בצו האיחוד על הפסקה או השהיה של כל הליך שננקט בתיק מן התיקים שעליהם חל הצו, ורשאי הוא להתנות את הפסקה או את השהיה בתשלום או במתן ערובה להנחת דעתו. ניהול כלל התיקים שאוחדו מתבצע בתיק שנקרא 'תיק איחוד', ודרכו מבוצעות הפעולות המבוקשות על ידי הזוכים וכן מתבצעת חלוקת כספים שמשלם החייב לכלל התיקים הכלולים באיחוד.

תיקי מזונות

במסגרת תיק מזונות נגבה פסק דין למזונות. הזוכה בתיק יכולה להיות האישה שלטובתה נפסקו המזונות. אם האישה זכאית לתשלום מזונות מאת הביטוח הלאומי, יכול המוסד לביטוח לאומי לפתוח תיק נגד החייב בגין שיעורי המזונות אשר שולמו על ידו לאישה אשר לטובתה, או לטובת ילדיה, נפסקו המזונות.

תביעה על סכום קצוב

תביעה על סכום קצוב הבאה מכוח חוזה או התחייבות מפורשים, שיש עליה ראייה בכתב, או תביעה הבאה מכוח חיוב לשלם סכום קצוב שעילתו בהוראה מפורשת של חיקוק, ניתן לבקש לבצעה בהוצאה לפועל כמו פסק דין של בית משפט, ובלבד שסכום התביעה אינו עולה על 75,000 שקלים חדשים ביום הגשתה, גם אם עלה הסכום לאחר מכן מחמת הפרשי ריבית או הצמדה.

תיקי כביש אגרה

ניתן להגיש בקשות לביצוע ישירות בהוצאה לפועל בגין חשבוניות שלא שולמו עבור נסיעה בכביש ארצי לישראל (חוק כביש שש) ובנתיב המהיר.



רשות האכיפה
והגבייה

eca.gov.il רשות האכיפה והגבייה